

COMMENT PRÉPARER LE CONTRÔLE PÉDAGOGIQUE ?



MARION BILLON

COMMENT PRÉPARER LE CONTRÔLE PÉDAGOGIQUE ?

A – L'INSTRUCTION EN FAMILLE, COMMENT ÇA MARCHE ?

1 - COMMENT FAIRE POUR DÉSCOLARISER SES ENFANTS ?

2 - DANS LES TEXTES

3 - LES CONTRÔLES

4 - BUT DU CONTRÔLE PÉDAGOGIQUE

5 - DÉROULEMENT DU CONTRÔLE PÉDAGOGIQUE

6 - EN CAS DE DÉSACCORD

B – COMMENT PRÉPARER LE CONTRÔLE PÉDAGOGIQUE :

1 - VOTRE DÉMARCHÉ

2 - LE TRAVAIL DE L'ENFANT

3 - AU FIL DES JOURS

4 - POUR PRÉPARER LE GRAND JOUR

LIENS MENTIONNÉS

COMMENT PRÉPARER LE CONTRÔLE PÉDAGOGIQUE ?

A. L'INSTRUCTION EN FAMILLE, COMMENT ÇA MARCHE ?

I - COMMENT FAIRE POUR DÉSCOLARISER SES ENFANTS ?



Vous avez choisi ou vous avez envie de retirer vos enfants de l'école. Les démarches à suivre sont assez simples, nous allons le voir tout à l'heure. Dans un premier temps regardons ce que dit **la loi**.

« Le mode d'instruction choisi doit permettre à l'enfant d'acquérir, à l'issue de la période d'instruction obligatoire (16 actuellement), l'ensemble des connaissances et des compétences du socle commun. » (service public)

Concrètement, l'enfant est tenu de **progresser chaque année**, ce qui arrive quoi qu'il se passe, à moins d'un handicap particulier. Dans ce cas, ce serait la même chose à l'école. Par exemple on ne peut pas vous demander que votre enfant sache lire à 7 ans. Ou encore qu'il sache poser une multiplication à 12 ans. Cela laisse une marge de manœuvre. Le contrôle pédagogique est là pour s'assurer que **l'instruction est bien donnée, que l'enfant progresse bien et qu'il est dans un cadre sain, propice aux apprentissages.**

J'ai conscience que ça ne se passe pas toujours ainsi, mais en cas de problème, il existe des associations pour **vous aider à vous défendre** et faire entendre vos droits. Je dirais même que **l'enquête peut être un moment riche** d'échanges et de conseils, cela peut apporter un regard extérieur à sa pratique, aider à garder confiance...

Mais en tout cas, il existe des textes parmi lesquels nos pratiques peuvent **cheminer en toute légalité**, profitons-en !

Je rappelle que les familles choisissant les **cours par correspondance** sont soumises aux contrôles pédagogiques.

2 - DANS LES TEXTES

- **Aucun diplôme** n'est demandé aux parents.
- Les personnes chargées de l'instruction ont le devoir de **déterminer la démarche et les méthodes pédagogiques** choisies. Ce sera à présenter lors du contrôle avec l'inspecteur.
- **L'école n'est pas obligatoire.** L'enfant peut bénéficier de l'instruction en famille de 6 à 16 ans. Une loi est proposée pour que l'instruction obligatoire débute à 3 ans à partir de septembre 2019, mais ça ne change pas grand chose, à part qu'il faut déclarer son enfant en IEF (instruction en famille) à partir de 3 ans.
- L'école à la maison peut se faire dans un **lieu différent du domicile** de l'enfant. Mais attention : l'école à la maison doit regrouper **uniquement les enfants d'un même foyer**.
- Chaque année, avant chaque rentrée scolaire, il faut **déclarer au maire et au DASEN** (Directeur Académique des Services de l'Éducation Nationale) par une lettre envoyée en recommandé que l'instruction sera donnée en famille.
- Si la **décision est prise en cours d'année**, la famille dispose de **8 jours pour déclarer** le ou les enfants.

3 - LES CONTRÔLES

- Il y a le **contrôle du maire, tous les deux ans**. Il mène une enquête pour contrôler les raisons de ce choix et vérifier la compatibilité avec l'état de santé et les conditions de vie.
- Et bien sûr, il y a le **contrôle pédagogique**. L'inspecteur vérifie que l'enfant **reçoit une instruction** et acquiert des connaissances. Il s'assure de la progression de l'enfant de sorte qu'il soit capable de **maîtriser l'ensemble des exigences du socle commun à 16 ans**. Il ne doit pas maîtriser les compétences de l'éducation nationale pour chaque niveau. L'enfant n'est pas soumis aux évaluations nationales CE1 et CM2.

C'est l'inspection académique qui effectue ce contrôle **au moins une fois par an**. Il peut avoir lieu à partir du troisième mois qui suit la déclaration. **Les parents sont prévenus au moins un mois avant**. Les **résultats** du contrôle **doivent être notifiés** aux personnes responsables de l'enfant. Le DASEN peut effectuer plusieurs contrôles dans l'année. Le contrôle a **généralement lieu au domicile** de l'enfant mais peut également **avoir lieu dans un endroit** où l'instruction est donnée, si le domicile est jugé comme ne permettant pas un déroulement satisfaisant du contrôle. Il arrive que ce contrôle ait **lieu directement à l'inspection académique**.

4 - BUT DU CONTRÔLE PÉDAGOGIQUE

L'enquête a pour but de vérifier que l'enfant reçoit bien un enseignement. Le DASEN doit respecter le choix pédagogique effectué par la famille. Étant donné que le but des contrôles est de vérifier la progression de l'enfant, le premier entretien sert de base pour les suivants. Il n'y a bien sûr **pas d'obligation de résultat**.

« Le contrôle n'a pas pour objet de vérifier que le niveau de l'enfant est équivalent à celui d'un enfant de même âge scolarisé, compte tenu de la liberté de choix laissée aux personnes responsables de l'enfant dans les méthodes pédagogiques et les modalités de l'apprentissage. »

5 - DÉROULEMENT DU CONTRÔLE PÉDAGOGIQUE

Il y a tout d'abord un **entretien avec les responsables de l'instruction**. Ils doivent alors **faire connaître leurs démarches et quelle(s) méthode(s)** ils utilisent. Ensuite, **l'enfant effectue des exercices** oraux ou écrits. L'enquêteur ne peut pas imposer le fait de rester avec l'enfant seul. Pendant cet entretien les familles doivent **présenter des travaux effectués lors de l'instruction en famille**.

Si la personne chargée de l'enquête **juge les résultats insuffisants**, un **second contrôle** est prévu un mois minimum après l'envoi des premiers résultats.

Les **résultats** du premier contrôle doivent impérativement être **donnés aux familles**.

Ils doivent faire apparaître explicitement en quoi l'instruction donnée ne permet pas la progression de l'enfant vers l'acquisition des connaissances relatives au socle commun des compétences. Si les moyens sont toujours jugés insuffisants lors de ce deuxième contrôle, les parents ont 15 jours pour

inscrire leur enfant dans un établissement.

Pas de panique ! Je n'ai fait que vous donner les textes du service public. Maintenant il existe des textes de loi pour protéger les parents, pour que l'inspecteur ne soit pas le seul juge.

Les associations sont là pour aider les familles jugées à tort et faire respecter les droits de chacun. Si un enfant ne progresse pas « assez vite » dans sa famille, il est normal que la famille n'en soit pas punie si elle accompagne correctement son enfant. En effet, dans le système scolaire, si un enfant progresse moins vite que ses camarades, on dit qu'il est victime de troubles de l'apprentissage ou autre, on n'accuse pas l'école de ne pas faire son travail !

6 - EN CAS DE DÉSACCORD



Je vous donne ici une **liste d'associations** pouvant vous aider si besoin :

L'association UNIE :

« UNIE a d'abord ouvert un service de conseil juridique et une aide aux familles dans les démarches administratives pour favoriser le dialogue avec l'éducation nationale et les autres institutions.

Puis, UNIE a étendu une première fois ses statuts afin d'étendre sa couverture aux personnes majeures. Enfin, le service juridique d'UNIE étend à présent ses statuts afin d'apporter son aide à toute personne désirant faire valoir ses droits et la loi.

Vous y trouverez également des lettres types et toutes sortes de renseignements utiles.

Le collectif lumière sur l'IEF :

Vous y trouverez une tonne de docs intéressants comme le « kit rentrée », les textes de loi, des documents de référence pour l'inspection...

L'association de LED'A (les enfants d'abord) :

Cette association, en plus de fournir également des documents liés à l'information apporte un vrai

soutien aux familles en difficulté suite à un contrôle. Elle organise des rencontres plusieurs fois par an de familles déscolarisantes.

En vrac, il y a aussi :

LAIA

La Cise...

et pleins d'autres encore, je vous laisse fouiller !

B. COMMENT PRÉPARER LE CONTRÔLE PÉDAGOGIQUE :



Je vous encourage vivement à préparer le contrôle, sans toutefois vous mettre la pression. Un **contrôle bien préparé se passe souvent mieux** et peut apporter de vraies réponses à vos questions. Il peut permettre un échange constructif. **Les inspecteurs peuvent être de bons conseils**, donner des pistes de réflexion, aider à déceler une particularité d'un enfant comme une dyslexie par exemple.

Je vous rappelle que j'ai moi-même été professeur des écoles. J'ai fait une classe Montessori dans le public (niveau PS/MS) et j'ai été inspectée cette année là. J'étais très angoissée par cette inspection car j'avais fait un choix pédagogique différent de ce qui était préconisé. J'ai énormément préparé cette inspection. Je ne l'ai pas regretté car cela c'est extrêmement bien passé. L'inspectrice a été très curieuse de ma pratique et s'est beaucoup intéressée. Elle m'a donné des éléments de réflexion, des choses qui selon elle manquaient, comme le travail collectif. J'ai enrichi ma pratique de certains de ses conseils et elle m'a demandé

de venir faire une matinée de présentation de ma pratique pour d'autres collègues à l'inspection !

C'est pour cette raison que je vais vous donner quelques pistes pour bien préparer cette inspection.

I - VOTRE DÉMARCHÉ

Dans un premier temps, **prenez un moment pour écrire votre démarche**, le cheminement qui vous a fait choisir telle ou telle pédagogie.



Par exemple :

« J'ai commencé par choisir la pédagogie Montessori pour faire l'instruction à mes enfants car je trouvais très intéressant que l'enfant choisisse lui-même ce qu'il a envie de faire. Je trouvais le matériel très attractif et sympa. L'approche par la manipulation me plaisait bien. Mais je me suis rendue compte qu'il fallait énormément de matériel, que ça coûtait cher... Et puis je me suis aperçue que les compétences travaillées pouvaient l'être avec du matériel de la vie courante.

Je voulais garder le principe de choix du travail de la part des enfants et le cadre sécurisant pour moi de certains domaines imposés. C'est pourquoi je me suis tournée vers une approche de la pédagogie Freinet, avec des contrats de travail. J'ai gardé le côté manipulations en faisant de la cuisine avec eux, du jardinage... »

Ceci n'est vraiment qu'un exemple. Le fait de **mettre par écrit votre réflexion** vous permettra de **mettre les choses au clair** dans votre tête et ainsi d'exposer vos pratiques avec plus de justesse et d'authenticité lors du contrôle.

Cette technique permet également de **mettre en lumière tous les avantages de votre démarche**, même avec l'unschooling.

2 - LE TRAVAIL DE L'ENFANT :

Suivant la pédagogie choisie, **nous avons plus ou moins de documents**, supports de travail à fournir à la personne chargée du contrôle. Par exemple, si vous choisissez la pédagogie Montessori, basée sur la manipulation, il y a très peu de productions de l'enfant. Au contraire, la pédagogie Freinet offre plus de supports papiers.

Quant à l'unschooling, il peut sembler difficile d'apporter des preuves que l'instruction ait lieu.

C'est pourquoi, je vais essayer de vous **fournir des éléments pour que vous puissiez expliquer au contrôleur que vous visez l'excellence pour votre enfant, et ce, quelque soit la pédagogie choisie !** Bref, nous faisons toujours ce que nous pensons être le mieux pour notre enfant.

3 - AU FIL DES JOURS :

Tout d'abord de **l'observation**, et ce tout au long de l'année. Je vous conseille **deux outils** : un **petit calepin** pour y noter des choses pelle-mêle et un **portfolio** que vous faites seul (e) ou avec votre enfant ou vos enfants, suivant leur âge.

Le calepin : il vous permet au fil de la journée ou en fin de journée, de **noter rapidement ce que vous avez fait** avec vos enfants, ou ce que vous avez **observé**. Cela peut aller des apprentissages formels si vous en faites, au repas du midi confectionné en commun, en passant par l'exploration du pierrier, ou le jeu de société fait en fin de journée. Tout le monde s'y retrouve, quelque soit la pédagogie choisie ! Pour la pédagogie Montessori vous pouvez y **noter les ateliers** choisis par vos enfants.

Cela permet de voir les apprentissages cachés dans chaque chose et aussi de faire un aide mémoire pour faire un portfolio. N'oubliez pas de **faire des photos** le plus souvent possible, c'est pas mal aussi pour la mémoire !

Le portfolio : j'ai trouvé cette idée dans le blog « sous l'Olivier ». C'est un blog sur l'unschooling mais je trouve que ce **support peut être riche quelque soit la pédagogie choisie**. Et puis ça permet de **remplir plus facilement le document pour le contrôle** dont je vous parle ensuite.

Un portfolio est un document personnel qui permet de lister ses compétences, ses accomplissements. Il peut être sous forme de **classeur, cahier ou être numérique**. Dans le blog « sous l'Olivier » elle conseille la plateforme numérique seesaw.me. C'est disponible également en application pour les mac, iPad, iPhone... je trouve ça vraiment génial ! C'est clair, facile d'utilisation, même pour les enfants. Cela fait réviser l'anglais, car il est en anglais... **Je vous joins un tutoriel en vidéo de cette application**, pour ceux qui ne sont pas trop à l'aise avec l'anglais, ou tout simplement pour voir comment elle fonctionne.

Il existe une autre application, moins complète, mais en français : c'est classDojo. Sinon vous pouvez utiliser la bonne vieille méthode : feuilles, ciseaux, scotch...

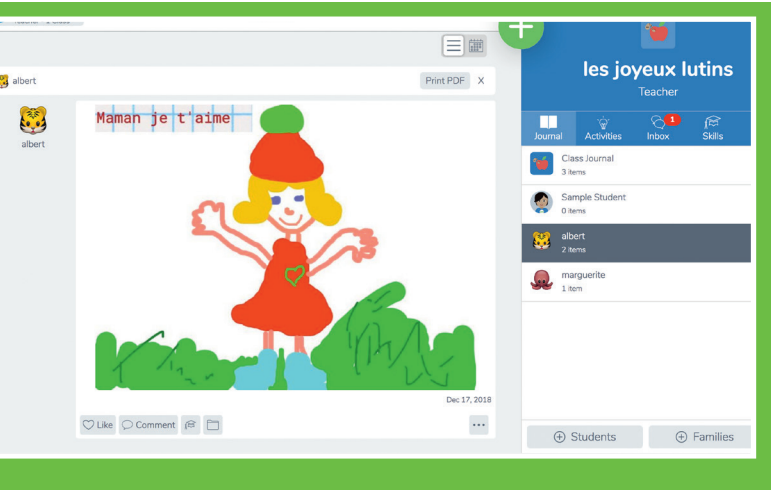
De plus, le **portfolio peut avoir une utilité pour vos enfants** : il leur permettra de savoir ce qu'ils ont fait, ce qu'ils aiment, quelles sont leurs forces et leurs passions. Pour plus tard, ça peut leur servir de « book » pour faire apprécier leurs talents dans une grande école ou auprès d'une clientèle ou d'un patron... Je sais, je vois loin, désolée, revenons au contrôle !

4 - POUR PRÉPARER LE GRAND JOUR :

Dans un deuxième temps, avant le contrôle, **imprimez le document suivant**. C'est un document que j'ai trouvé sur le site de l'UNIE. Il peut paraître difficile à compléter mais il a l'avantage de lister les compétences pouvant être travaillées dans les différents cycles, dans les domaines du socle commun des compétences. Cela donne un repère et fourni le jargon de l'éducation nationale.

Bref, une fois que vous l'avez imprimé, **découpez tout ce qui correspond au cycle de votre enfant**. Moi j'utilise les feuilles de la page 4 à la page 30 (pensez à imprimer en recto car sinon après ça bloque pour le découpage). Si vous préférez vous pouvez utiliser les pages 31 à 53, mais je trouve que c'est moins facile de voir à quelles activités ça peut correspondre.

Vous pouvez aussi **choisir la version ordinateur** : téléchargez le document modifiable, que vous pourrez ensuite compléter comme bon vous semble, copier coller les items...



Ne gardez que les items abordés avec votre enfant. **Collez-les l'un après l'autre en mettant à chaque fois les activités qui ont permis de travailler cette compétence.**

Par exemple :

Écouter pour les comprendre, des messages oraux ou des textes lus par l'adulte

Cette année je lui ai lu Les aventures de Robinson, deux chapitres par jour. Il s'agit d'un livre au format poche, sans illustration. À chaque fin de lecture je lui demande ce qu'il a compris.

Il écoute des histoires audio et les raconte à sa sœur. (Cela marche également avec « **savoir raconter une histoire** » (cycle 3))

Vous remarquerez que **je ne mentionne pas s'il a réussi** à raconter, **je note juste les moyens mis en œuvre**. En effet, je vous rappelle que l'inspecteur doit s'assurer que l'instruction est bien donnée, il n'y a aucune obligation de résultat !

Et ainsi de suite pour tous les items traités. S'il y en a qui restent **non abordés, ne les mettez pas** ! Il peuvent vous servir pour voir ce qui n'a pas été vu. Vous vous rendez compte que la plupart des items sont atteints sans mise en œuvre particulière, juste en vivant !

Par exemple :

Dans le paragraphe : « **coopérer avec des pairs, réaliser des projets** »

Mener à bien une activité en dialogue avec d'autres.

Il adore se retrouver avec ses amis et construire des cabanes. Ils mettent tout en œuvre pour qu'elle tienne dans le temps : ils scient, assemblent, vissent, attachent. Je les ai même entendu mettre au point un plan avant de commencer. Et puis après ils l'aménagent : l'un est chargé de récupérer une couverture pour faire la porte, pendant qu'un autre doit aller chercher une lampe et des livres...

Et du coup, vous constatez que **ça peut s'adapter à toutes les démarches**, même à l'unschooling.

Je vais vous donner un exemple pour la pédagogie Montessori :

Calculer avec des nombres entiers

Les barrettes de perles Montessori
Ainsi vous pourrez retrouver les barrettes de perles Montessori dans plusieurs items. En effet ce matériel permet de travailler plusieurs compétences. Au départ, cela peut paraître long de **lister les compétences**

par ateliers mais après, une fois que c'est fait, vous avez **juste à remplir les cases...** Quand vous observez vos enfants, il est bien d'avoir cette liste de compétences, par ateliers, déjà imprimée. Comme ça, lorsqu'il prend un atelier, vous avez juste à faire une croix, ou noter la date, en face de la compétence travaillée. Ainsi, pour l'inspection, **tout est prêt !**

Vous pouvez **faire cette préparation** pour l'inspection **au moment où vous recevrez la convocation**. Vous aurez alors un mois pour le faire et si vous avez fait un petit portfolio que vous aurez alimenté une fois par mois, cela vous aidera à vous souvenir des activités, même les activités non scolaires, qui ne sont pas les moins riches en apprentissages !

Et vous verrez qu'une fois ce petit travail effectué vous trouverez que **votre année a été très riche en apprentissages**. Cela est **rassurant** et vous aborderez ce contrôle confiants et moins stressés, peut être même fiers de votre travail !

Dans un dernier temps pensez à **préparer les productions de l'enfant**, en les classant par **ordre chronologique**. Si vous avez des **cahiers, des livrets d'exercices, des manuels...** même chose : préparez-les. Ça évitera de courir partout le jour j. Et voilà, vous êtes fin prêts pour le contrôle ! Abordez-le sereins et confiants, et partagez avec nous, sur le blog, la façon dont ça c'est passé !



LIENS MENTIONNÉS

Service public : <https://www.service-public.fr/particuliers/vosdroits/F23429>

Association UNIE : association-unie.fr

Le collectif lumière sur l'IEF : <https://lumieresurlief.wixsite.com/collectiflumiereief>

L'association de LEDA (les enfants d'abord) <http://www.lesenfantsdabord.org>

LAIA : <https://laia-asso.fr>

La Cise : <http://www.cise.fr>

sous l'Olivier » <https://www.sous-l-olivier.be/inspection-et-unschooling-comment-les-reconcilier/>.

Tutoriel seesaw : <https://www.youtube.com/watch?v=jP-VW4XH6es&t=80s>

Document de l'UNIE à imprimer :

<https://drive.google.com/file/d/0B8lwIBTd4b5xeV9EaGxsMjU2M3M/view>

Ou au format modifiable :

association-unie.fr/wp-content/uploads/2017/08/livret_UNIE_modifie.xlsx